

## Warum Bildungsexpert:in werden?



**Neuer Studiengang:**  
Digitale Bildung  
für nachhaltige  
Entwicklung

## Weil Wissen die Welt verändert!

- Bildungswissenschaften
- E-Learning und Medienbildung
- Frühkindliche und Elementarbildung (Kindheitspädagogik)
- Gebärdensprachdolmetschen
- Ingenieurpädagogik
- Lehramt
- Prävention und Gesundheitsförderung

[www.ph-heidelberg.de/studienangebot](http://www.ph-heidelberg.de/studienangebot)



# Pädagogische Hochschule Heidelberg

Unsere Hochschule zeichnet sich durch ihr bildungswissenschaftliches Profil aus: Unsere Mitglieder lehren und forschen primär in den Bildungswissenschaften, den Fachdidaktiken oder der Sonderpädagogik; wir verfügen zudem über das Promotions- und Habilitationsrecht. Wir decken das lebenslange Lernen von der frühkindlichen, schulischen und universitären Bildung bis zur beruflichen und privaten Weiterbildung ab.

## Studium

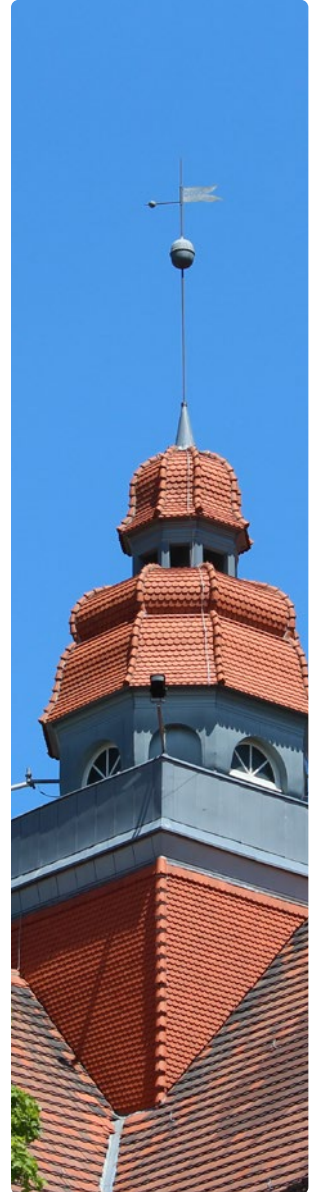
An der Pädagogischen Hochschule Heidelberg werden rund 4.700 angehende Bildungsexpert:innen von über 70 Professor:innen, rund 250 akademischen Mitarbeitenden und zahlreichen Lehrbeauftragten in (sonder-)pädagogischem Wissen, Fachwissenschaften und Fachdidaktiken ausgebildet sowie in weiteren bildungswissenschaftlichen Kompetenzen geschult. Unser Studienprofil zeichnet sich durch bildungsbezogene Studiengänge aus, zu denen vor allem Lehramtsstudiengänge, aber auch Studiengänge der Frühen und Elementarbildung, der Gebärdensprache, der Gesundheitsförderung oder der Medienbildung gehören.

Sämtliche Studiengänge zeichnen sich durch einen engen Bezug zur Praxis sowie durch forschungsbasierte Lehre aus. Wir bieten unseren Studierenden außerdem Zusatzqualifikationen etwa in Nachhaltigkeit bzw. mit internationalem, interkulturellem oder interreligiösem Bezug an.

## Besonderheit der lehramtsbezogenen Studiengänge

Lehramtsstudierenden können hier aus zahlreichen Fächern – wie etwa Deutsch, Mathematik, Sport oder Geographie – wählen und werden zudem in pädagogischen und psychologischen Grundlagen des Lehrens und Lernens qualifiziert.

Unser lehramtsbezogenes Bachelorstudium wird durch den Übergreifenden Studienbereich ergänzt, der alle Studierenden gezielt auf die vielfältigen Anforderungen von Bildungsberufen vorbereitet. Module zur Medienkompetenz und zur Inklusion sind dabei obligatorisch.

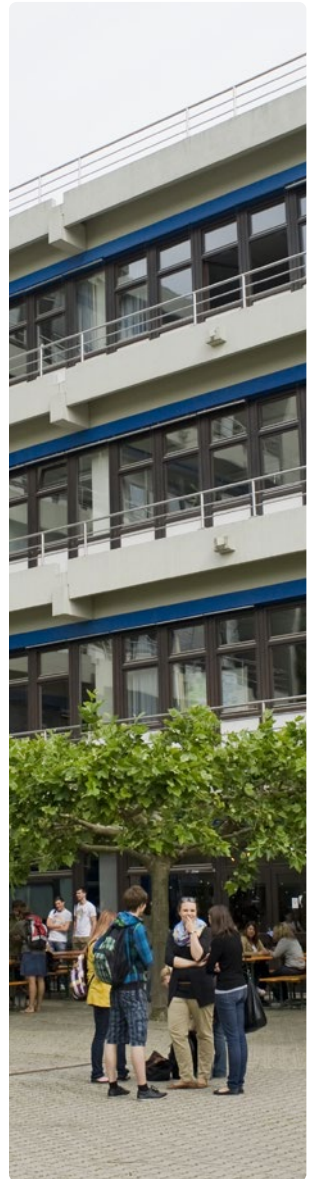


Die angehenden Lehrkräfte haben ferner die Möglichkeit, zum Beispiel die besonderen Erweiterungsfächer Ästhetische Bildung, Informatische Bildung in der Schule, Taubblinden-/Hörsehbehindertenpädagogik oder Theaterpädagogik zu studieren. Wir arbeiten in der Lehrerbildung mit der Universität Heidelberg zusammen. Besonders hervorzuheben ist hier der gemeinsam verantwortete Master of Education mit den Profillinien Lehramt Sekundarstufe I und Lehramt Gymnasium.

### **Weitere Schwerpunkte**

Wir gehören zu den ersten Hochschulen, die das Thema Nachhaltigkeit nicht nur in Forschung, Lehre und Transfer substantiell verankert hat, sondern auch in Betrieb und Governance aktiv lebt. Auch im Bereich der Inklusion sind wir Vorreiter: Wir sind die bundesweit erste Hochschule, die Bildungsfachkräfte fest angestellt hat. Diese haben vor ihrer dreijährigen Vollzeitqualifizierung in einer Werkstatt für behinderte Menschen gearbeitet. Heute ergänzen sie unter anderem die Lehre durch ihr Erfahrungswissen.

Darüber hinaus schärfen professionelle Weiterbildungsangebote für Lehrkräfte, Fach- und Führungskräfte sowie attraktive regionale wie internationale Kooperationen in Studium und Forschung unser Profil. Zahlreiche Ausstellungen, Konzerte, Lesungen und Theateraufführungen lassen außerdem eine anregende Kulturlandschaft entstehen, die fest verankert im Bildungs- und Kulturangebot der Metropolregion Rhein-Neckar ist.



---

## **Bildung im Primarbereich (Bezug Lehramt Grundschule)**

Das Studium ist ausgerichtet auf die Erfordernisse der Bildung und Erziehung von 5- bis 12-jährigen Kindern. Ausgehend von fachwissenschaftlichen Grundlagen erwerben die Studierenden Kompetenzen in altersspezifischer Didaktik und Methodik sowie in den Grundfragen der Bildung. Ergänzt wird das Studium durch die Bildungswissenschaften und die Schulpraxis.

Studienbeginn: Sommer- und Wintersemester

Regelstudienzeit: 6 Semester (180 LP)

Abschluss: Bachelor of Arts

Weiterqualifizierung: Master Lehramt Grundschule<sup>1/3</sup>

---

## **Bildung im Sekundarbereich (Bezug Lehramt Sekundarstufe I)**

Die Absolvent:innen des Studiengangs sind befähigt, den Bildungsvorlauf und die Erziehung von 10- bis 17-Jährigen positiv zu gestalten. Neben den Bildungswissenschaften liegt daher ein weiterer Schwerpunkt auf den Fachwissenschaften. Die Studierenden erhalten zudem erste Eindrücke von der Schulpraxis.

Studienbeginn: Sommer- und Wintersemester

Regelstudienzeit: 6 Semester (180 LP)

Abschluss: Bachelor of Arts

Weiterqualifizierung: Master (Profillinie) Lehramt Sekundarstufe I<sup>2/3</sup>

---

## **Sonderpädagogik (Bezug Lehramt Sonderpädagogik)**

Die Studierenden lernen, mit Kindern, Jugendlichen und jungen Erwachsenen mit sonderpädagogischem Bildungs-, Beratungs- und Unterstützungsbedarf zu arbeiten. Im Vordergrund steht daher die Entwicklung von Kompetenzen, die gelingende Lern- und Inklusionsprozesse fördern. Hierzu absolvieren die Studierenden ein Praktikum an einer Regelschule sowie ein Semesterpraktikum in ihrer ersten gewählten sonderpädagogischen Fachrichtung.

Studienbeginn: Sommer- und Wintersemester

Regelstudienzeit: 6 Semester (180 LP)

Abschluss: Bachelor of Arts

Weiterqualifizierung: Master Lehramt Sonderpädagogik<sup>3</sup>

---

## **Frühkindliche und Elementarbildung (Kindheitspädagogik)**

Ziel des Studiums ist die Entwicklung beruflicher Handlungskompetenzen, um insbesondere Bildungs-, Erziehungs- und Betreuungsaufgaben für Kinder im Alter von 0 bis 10 Jahren zielgerichtet, entwicklungsangemessen und wissenschaftlich fundiert zu erfüllen.

Studienbeginn: Wintersemester

Regelstudienzeit: 6 Semester (180 LP)

Abschluss: Bachelor of Arts

Weiterqualifizierung: Master Bildungswissenschaften

---

## **Gebärdensprachdolmetschen**

Ziel des Studiengangs ist es, Menschen dazu zu qualifizieren, kompetent zwischen gehörlosen und hörenden Menschen zu dolmetschen und zu übersetzen. Die Studierenden erwerben hierzu unter anderem Kompetenzen in der Deutschen Gebärdensprache sowie in verschiedenen Dolmetschtechniken.

Studienbeginn: Wintersemester

Regelstudienzeit: 7 Semester (210 LP)

Abschluss: Bachelor of Arts

Weiterqualifizierung: Master-Studiengänge im gesamten Bundesgebiet vorhanden

---

## **Prävention und Gesundheitsförderung**

Der Studiengang qualifiziert dazu, verhaltens- und verhältnispräventive Prozesse und Maßnahmen wissenschaftlich fundiert zu planen, durchzuführen und zu evaluieren. Die Absolvent:innen können verschiedene Zielgruppen etwa in Betrieben, Schulen und Kommunen adressieren und nehmen dabei stets eine partizipative und salutogene Perspektive ein. Als Anwendungsfelder werden insbesondere Bewegungsförderung, Public Health Nutrition und Stressbewältigung thematisiert.

Studienbeginn: Wintersemester

Regelstudienzeit: 6 Semester (180 LP)

Abschluss: Bachelor of Arts

Weiterqualifizierung: Master Kommunale Gesundheitsförderung

**Weitere Informationen finden Sie hier:  
[www.ph-heidelberg.de/bachelor](http://www.ph-heidelberg.de/bachelor)**



## Lehramt Grundschule

Der Studiengang bereitet insbesondere auf eine spätere Tätigkeit als Lehrkraft an Grundschulen vor. Die Studierenden beschäftigen sich vertieft mit den Fachwissenschaften und der forschungsbasierten Didaktik der Primarstufe sowie des Anfangsunterrichtes.

**Studienbeginn:** Sommer- und Wintersemester

**Regelstudienzeit:** 2 Semester (60 LP)

**Abschluss:** Master of Education<sup>1/3</sup>

## (Profillinie) Lehramt Sekundarstufe I

Das Studium ist auf schulische Bildungsprozesse der Sekundarstufe I ausgerichtet. Die Studierenden vertiefen ihre fachwissenschaftlichen Kompetenzen, die sie gemeinsam mit Konzepten forschungsbasierter Fachdidaktik und den Bildungswissenschaften im Semesterpraktikum anwenden. Zudem kommt der fachlichen Expertise eine besondere Bedeutung zu.

**Studienbeginn:** Sommer- und Wintersemester

**Regelstudienzeit:** 4 Semester (120 LP)

**Abschluss:** Master of Education<sup>2/3</sup>

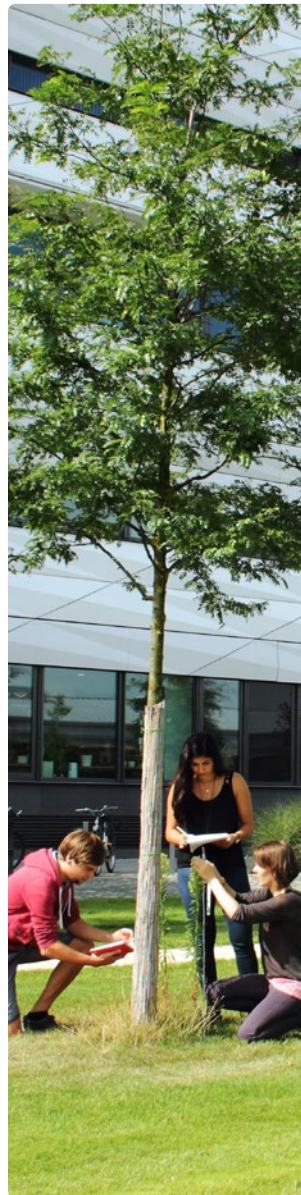
## Lehramt Sonderpädagogik

Der Studiengang ist ausgerichtet auf die Entwicklung von vertieften Kompetenzen, um der Bildung und Erziehung von Kindern, Jugendlichen und jungen Erwachsenen mit sonderpädagogischem Bildungs- und Unterstützungsbedarf gerecht zu werden. Besondere Berücksichtigung finden dabei fachrichtungsspezifische Aspekte der Sonderpädagogik, die mit einer fachspezifischen Didaktik verschränkt werden. Ergänzt wird das Studium durch die Bildungswissenschaften und die Schulpraxis.

**Studienbeginn:** Sommer- und Wintersemester

**Regelstudienzeit:** 4 Semester (120 LP)

**Abschluss:** Master of Education<sup>3</sup>



---

## Aufbau Lehramt Sonderpädagogik

Absolvent:innen eines Lehramtsstudiengangs sowie ausgebildete Lehrkräfte an Regelschulen können diesen Studiengang als Weiterqualifizierung belegen, wenn sie als Sonderpädagog:in an Sonderschulen bzw. in inklusiven Settings tätig sein möchten.

Studienbeginn: Sommer- und Wintersemester

Regelstudienzeit: 4 Semester (120 LP)

Abschluss: Master of Education

---

## Bildungswissenschaften

Der Masterstudiengang Bildungswissenschaften wurde mit dem Ziel konzipiert, Studierenden einen wissenschaftlichen Zugang zu verschiedenen Aspekten von Bildung in außerschulischen Kontexten zu ermöglichen. Entsprechende Anwendungsfelder finden sich beispielsweise in Verlagen, der Erwachsenenbildung oder in Einrichtungen und bei Trägern der frühkindlichen Bildung. Darüber hinaus besteht auch die Möglichkeit, in Institutionen wie etwa Hochschulen und Forschungsinstituten weiterhin wissenschaftlich tätig zu sein.

Studienbeginn: Wintersemester

Regelstudienzeit: 4 Semester (120 LP)

Abschluss: Master of Arts

---

## E-Learning und Medienbildung

Die Studierenden erwerben Kenntnisse und Kompetenzen in der wissenschaftlichen, didaktischen sowie praktischen Vermittlung von Lehrinhalten durch Medien. Neben den theoretischen, historischen und methodischen Aspekten (Schwerpunkt) ist ein Teil des Studiums anwendungs- und projektorientierten Phasen vorbehalten. Die Studierenden gestalten hier digitale Lernumgebungen bzw. produzieren audiovisuelle Bildungsmedien.

Studienbeginn: Sommersemester

Regelstudienzeit: 4 Semester (120 LP)

Abschluss: Master of Arts

Kosten: 700 Euro



*Die breite und fundierte  
Ausbildung eröffnet  
vielfältige Berufschancen.*

---

## Digitale Bildung für nachhaltige Entwicklung

Neu

Dieser Studiengang verknüpft die beiden Zukunftsthemen Nachhaltigkeit und Digitalisierung: Die Studierenden setzen sich mit Fragen einer nachhaltigen Entwicklung auseinander. Sie lernen darüber hinaus, Herausforderungen einer (nicht-)nachhaltigen Entwicklung durch den innovativen Einsatz digitaler Medien zielgruppenspezifisch zu vermitteln. Diese Kombination macht sie zu digitalen Weiterbildungs-Expert:innen einer Bildung für nachhaltige Entwicklung, die etwa für Unternehmen, Kommunen oder außerschulische Lernorte arbeiten.

Studienbeginn: Wintersemester  
Regelstudienzeit: 4 Semester (120 LP)  
Abschluss: Master of Arts<sup>4</sup>

*Mit Hilfe digitaler Medien unsere Zukunft nachhaltiger gestalten.*



---

## Ingenieurpädagogik

Der Bachelor- sowie der konsekutive Masterstudiengang werden gemeinsam mit der Hochschule Mannheim angeboten. Die Masterstudierenden beschäftigen sich stets – mit Blick auf die Besonderheiten der beruflichen Bildung – mit den Bereichen Pädagogik, Psychologie und (Fach-)Didaktik; darüber hinaus vertiefen sie ihre fachwissenschaftlichen Kompetenzen der Elektro- und Informationstechnik.

Studienbeginn: Sommersemester  
Regelstudienzeit: 3 Semester (90 LP)  
Abschluss: Master of Science

---

## Kommunale Gesundheitsförderung

Die Absolvent:innen können die Lebenswelt „Kommune“ im Sinne einer gesundheitlichen Chancengleichheit sozial-ökologisch erforschen und gestalten. Sie haben gelernt, entsprechende Veränderungsprozesse zu steuern und interdisziplinäre bzw. -sektorale Arbeitsgruppen im Sinne des „Health in All Policies“-Ansatzes zu koordinieren. Sie bereiten aktuelle wissenschaftliche Erkenntnisse adressat:innengerecht auf und sind mit dem Konzept „Planetary Health“ vertraut.

Studienbeginn: Wintersemester  
Regelstudienzeit: 4 Semester (120 LP)  
Abschluss: Master of Arts





Zusätzliche Hinweise:

1. Der Masterstudiengang Lehramt Grundschule wird gemäß der Rahmenvorgabenverordnung des Landes Baden-Württemberg nach dem zweisemestrigen Hochschulstudium (60 LP) und nach zwölf Monaten erfolgreich durchlaufenem Vorbereitungsdienst (60 LP) mit dem Akademischen Grad „Master of Education (M.Ed.)“ abgeschlossen (insg. 120 LP).
2. Der Studiengang wird in Kooperation mit der Universität Heidelberg verantwortet und von der Heidelberg School of Education koordiniert. Er enthält außerdem die Profillinie Lehramt Gymnasium.  
Weitere Informationen finden Sie unter [www.hse-heidelberg.de/studium](http://www.hse-heidelberg.de/studium).
3. Für eine Tätigkeit als Lehrkraft müssen Sie nach dem Hochschulstudium noch 18 Monate Vorbereitungsdienst an einem Staatlichen Seminar für Didaktik und Lehrerbildung sowie an einer Ausbildungsschule erfolgreich absolvieren.
4. Der Senat der Pädagogischen Hochschule Heidelberg hat der Einrichtung des Studiengangs am 25. Januar 2023 zugestimmt. Die Zustimmung des Ministeriums für Wissenschaft, Forschung und Kunst Baden-Württemberg steht noch aus.

**Weitere Informationen finden Sie hier:**  
**[www.ph-heidelberg.de/master](http://www.ph-heidelberg.de/master)**



## Alle Studiengänge auf einen Blick

### Bachelorstudiengänge

- Bildung im Primarbereich (Bezug Lehramt Grundschule)
- Bildung im Sekundarbereich (Bezug Lehramt Sekundarstufe I)
- Sonderpädagogik (Bezug Lehramt Sonderpädagogik)
- Frühkindliche und Elementarbildung (Kindheitspädagogik)
- Gebärdensprachdolmetschen
- Prävention und Gesundheitsförderung


### Masterstudiengänge

- Lehramt Grundschule
- Lehramt Sekundarstufe I
- Lehramt Sonderpädagogik
- Aufbau Lehramt Sonderpädagogik
- Bildungswissenschaften
- **Digitale Bildung für nachhaltige Entwicklung – NEU**
- E-Learning und Medienbildung
- Ingenieurpädagogik
- Kommunale Gesundheitsförderung

### Kontakt

Pädagogische Hochschule Heidelberg  
Keplerstraße 87  
D-69120 Heidelberg

 [www.ph-heidelberg.de/ssc](http://www.ph-heidelberg.de/ssc)

 +49 6221 477-555

 [studienberatung@vw.ph-heidelberg.de](mailto:studienberatung@vw.ph-heidelberg.de)

 @phheidelberg

 @phheidelberg

 [@bawue.social/@phheidelberg](https://www.facebook.com/bawue.social)